

EAC

ПАСПОРТ

**ПРЕДОХРАНИТЕЛЬНО-
-СБРОСНОЙ КЛАПАН
RV**



geca
CAVAGNA INDUSTRIE

СОДЕРЖАНИЕ

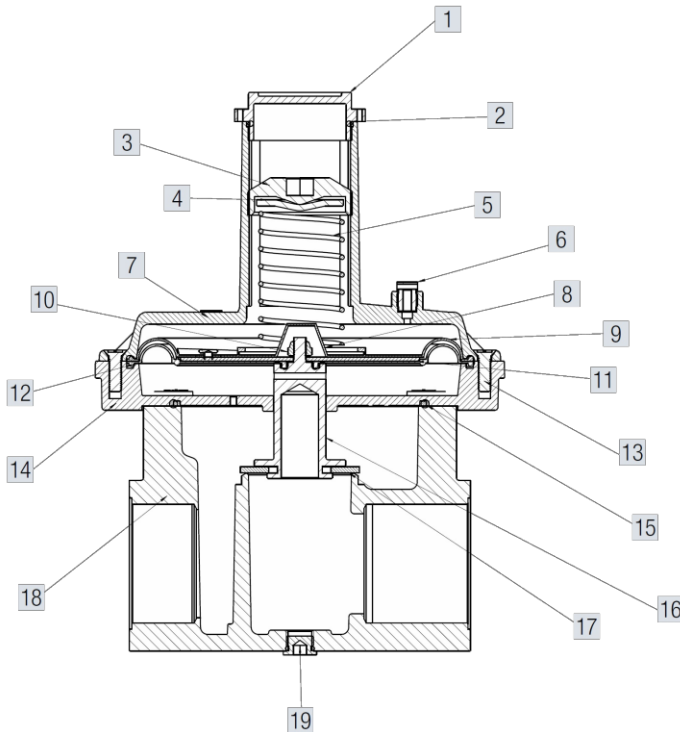
1.	ОБЩЕЕ ОПИСАНИЕ	3
2.	ОПИСАНИЕ И ГАБАРИТНЫЕ РАЗМЕРЫ.....	3
3.	ТЕХНИЧЕСКИЕ ХАРАКТЕРИСТИКИ	4
4.	ОПИСАНИЕ КОДА	5
5.	ДИАПАЗОН ПРУЖИН	5
6.	УСТАНОВКА	5
8.	ОБСЛУЖИВАНИЕ	7
9.	ТРАНСПОРТИРОВКА.....	7
10.	ХРАНЕНИЕ	7
11.	КОМПЛЕКТНОСТЬ	7
12.	ГАРАНТИЙНЫЕ ОБЯЗАТЕЛЬСТВА	7
13.	СВЕДЕНИЯ О СЕРТИФИКАЦИИ	8
14.	ИНФОРМАЦИЯ О ПРОДАЖЕ	8

1. ОБЩЕЕ ОПИСАНИЕ

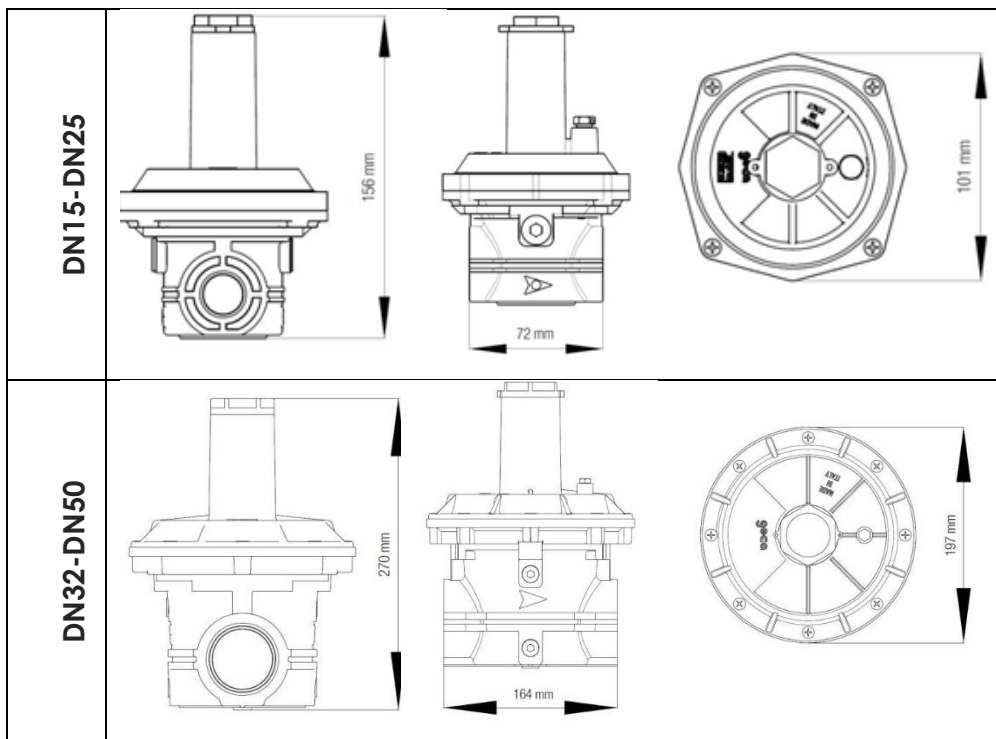
Предохранительный сбросной клапан (ПСК) предназначен для сброса пикового давления в системе. При достижении давлением значения настройки ПСК, он срабатывает, выпуская газ в атмосферу, понижая тем самым давление в системе до заданного. ПСК оснащён регулируемой пружиной, позволяющей изменять значение сбросного давления.

ПСК предназначен для применения в сетях газораспределения и газопотребления, использующих природный газ, СУГ или другие неагрессивные сухие газы.

2. ОПИСАНИЕ И ГАБАРИТНЫЕ РАЗМЕРЫ



1. Крышка
2. Уплотнительное кольцо
3. Регулировочный винт
4. Шайба
5. Пружина
6. Винт с вентиляционным отверстием
7. Крышка корпуса
8. Пластиковая шайба
9. Мембрана
10. Гайка
11. Диск - держатель мембраны
12. Мембрана
13. Винт
14. соединительная часть корпуса
15. Уплотнительное кольцо
16. Шток
17. Прокладка
18. Корпус
19. Резьбовая заглушка



3. ТЕХНИЧЕСКИЕ ХАРАКТЕРИСТИКИ

Максимальное давление	0,1 Мпа (1 бар)
Соединение	- резьбовое: DN15-DN50 , Rp - фланцевое: DN25-DN50, PN10
Диапазон настройки	2-60 кПа (2 - 600 мбар)
Рабочая среда	Неагрессивные газы типов 1,2 и 3 и воздух
Рабочая температура	-40°C до + 60°C
Класс герметичности	A
Степень защиты	IP65
Монтажное положение	Горизонтальное, вертикальное
Материалы изделия	Корпус: алюминий Мембраны: бутадиен-нитрильный каучук (NBR)
Ответные фланцы	ГОСТ 33259-2015

4. ОПИСАНИЕ КОДА

	RV	0	32	1B	-01	
	1	2	3	4	5	
1	RV = ПСК					
2	СОЕДИНЕНИЕ: 0 = Резьбовое, Rp D = Фланцевое, PN10		РАЗМЕРЫ: 15 = Ду 15 20 = Ду 20 25 = Ду 25 32 = Ду 32 40 = Ду 40 50 = Ду 50			5
4	ДАВЛЕНИЕ: 1B = 0,1 МПа					ДИАПАЗОН НАСТРОЙКИ: 01- 2-12 кПа 02- 10-45 кПа 03- 20-60кПа

5. ДИАПАЗОН ПРУЖИН

Диапазон, кПа	Цвет	КОД ПРУЖИН	
		DN15-DN25	DN32-DN50
2-12	Черный	SPBK1-1RV	SPBK2-1RV
10-45	Зеленый	SPG1-1RV	SPG2-1RV
20-60	Коричневый	SPBR1-1RV	SPBR2-1RV

6. УСТАНОВКА

Предохранительный сбросной клапан пригоден для применения в помещениях зоны 1 согласно классификации взрывоопасных зон по ГОСТ Р 51330.9-99. Определение взрывоопасных зон см. в ГОСТ Р 51330.9-99.

Клапан нельзя устанавливать в местах, в которых окружающая среда разрушающе действует на алюминий, сталь и каучук.

Внимание! Установка прибора и снятие его с эксплуатации должны выполняться только квалифицированным персоналом.

КАТЕГОРИЧЕСКИ ЗАПРЕЩАЕТСЯ ПРОИЗВОДИТЬ МОНТАЖНЫЕ РАБОТЫ ПРИ НАЛИЧИИ ДАВЛЕНИЯ РАБОЧЕЙ СРЕДЫ В ТРУБОПРОВОДЕ.

Порядок действий по монтажу клапана:

- 1) Перед монтажом необходимо убедиться, что газ отключен.
- 2) Проверить, что входное давление в системе не превышает максимального значения изделия.
- 3) ПСК устанавливается на газопроводе по направлению движения газа после регулятора давления.

- 4) ПСК может устанавливаться как в горизонтальном, так и в вертикальном положении, стрелка на корпусе ПСК должна быть направлена по ходу движения газа.
- 5) Убедитесь, что при монтаже в ПСК не попала металлическая стружка, окалина, сварной град и прочий мусор, который может присутствовать в газопроводе.
- 6) При монтаже резьбовых версий ПСК следует использовать инструменты:
 - набор шестигранных ключей;
 - набор ключей «звездочка» TORX с отверстием - от T10 до T50.
- 7) После монтажа необходимо проверить герметичность системы.

7. ЗАПУСК В РАБОТУ

До запуска ПСК следует убедиться, что пружина рассчитана на нужный диапазон сбросного давления.

Снять крышку, чтобы обеспечить доступ к регулировочному винту.

Настройка сбросного давления производится вращением регулировочного винта по часовой стрелке для повышения сбросного давления; против часовой стрелки для его понижения. После настройки закрутить крышку.

Пример настройки ПСК, установленного после регулятора давления:

давление на выходе регулятора – 2 кПа, давление срабатывания ПЗК: 5 кПа, сбросное давление ПСК должно быть установлено на 4 кПа, диапазон настройки сбросного давления установленной пружины: 2 – 12 кПа. Выполняется следующая последовательность действий: регулировочный винт полностью затягивается (устанавливая максимальную настройку для диапазона пружины, в нашем случае – 12 кПа). При помощи регулировочного винта регулятора давления устанавливается выходное давление, равное требуемому значению срабатывания ПСК (в нашем случае – 4 кПа). Регулировочный винт ПСК откручивается до тех пор, пока не будет достигнуто требуемое значение сбросного давления (4 кПа), что приведёт к открытию ПСК и сбросу газа. После этого выходное давление регулятора устанавливается на исходное значение (в нашем случае – 2 кПа). Давление на выходе отрегулируйте вращением прижимного устройства используя шестигранник на 10 мм, поверните регулирующий винт по часовой стрелке чтобы увеличить давление и против часовой стрелке, чтобы уменьшить давление.

8. ОБСЛУЖИВАНИЕ

Работа ПСК должна периодически проверяться.

Все операции по техническому обслуживанию должны выполняться квалифицированным персоналом.

По прошествии пяти лет эксплуатации может потребоваться замена резиновых и/или пластиковых элементов в составе ПСК.

Перед демонтажем устройства необходимо убедиться в отсутствии давления в системе.

9. ТРАНСПОРТИРОВКА

Транспортирование ПСК в упаковке завода изготовителя может осуществляться любым видом транспорта в крытых транспортных средствах в соответствии с правилами перевозки грузов, действующими на данном виде транспорта, при температуре окружающей среды от -25°C до $+60^{\circ}\text{C}$ и при относительной влажности не более 90%.

Во время погрузочно-разгрузочных работ и транспортировании коробки с ПСК не должны подвергаться резким ударам и воздействию атмосферных осадков.

10. ХРАНЕНИЕ

Хранение клапана в упаковке завода изготовителя должно соответствовать условиям хранения с температурой окружающей среды от -25°C до $+60^{\circ}\text{C}$ при относительной влажности не более 90% для закрытых помещений.

В воздухе помещений не должно быть вредных веществ, вызывающих коррозию.

11. КОМПЛЕКТНОСТЬ

- ПСК
- Паспорт

12. ГАРАНТИЙНЫЕ ОБЯЗАТЕЛЬСТВА

На ПСК серии RV предоставляется гарантия сроком 12 месяца с момента приобретения (дата продажи).

Гарантия на устройство распространяется при условии соблюдения правил хранения, транспортировки, монтажа и эксплуатации.

В случае обнаружения дефектов (на период гарантийного срока) на которые распространяется гарантия, производитель обязуется заменить или бесплатно отремонтировать устройство.

По истечении срок гарантии ремонт оплачивается в зависимости от заменяемых деталей и трудозатрат.

13. СВЕДЕНИЯ О СЕРТИФИКАЦИИ

Декларация соответствия:

ТР ТС 016/2011 - ЕАЭС N RU Д-ИТ.РА05.В.66759/23

ТР ТС 010/2011 - ЕАЭС N RU Д-ИТ.РА01.В.71114/21

Декларация в электронном виде на сайте <https://eurokip.ru> в рубрике ЕАС.

14. ИНФОРМАЦИЯ О ПРОДАЖЕ

Предохранительно - сбросной клапан серии RV

Код

Заводской номер

Дата продажи

Дата производства

М.П.

Место производства

GECA S.r.l.
via E. Fermi, 98
25064 Gussago (BS)
Italy

Предохранительно - сбросной клапан серии RV изготовлен и принят в соответствии с обязательными требованиями государственных стандартов, действующей технической документацией и признан годным для эксплуатации.

Начальник ОТК _____

М.П.

Срок службы прибора с момента производства составляет 15 лет.

Производитель GECA s.r.l. сохраняет за собой право вносить любые изменения во внешний вид и функции устройства, в любое время и без предварительного уведомления.

Официальный дистрибьютор в России ООО «Еврокип»,

тел. +7.342.243.00.07, <https://eurokip.ru>, E-mail: eurokip@bk.ru